

为尾片0.46倍。尾片瘤状，长0.16mm，为其基宽0.79倍，有毛12—14根。尾板分裂为两片，有毛14—18根。生殖板横卵形，有2根前部毛和9或10根后部毛。

观察标本 6头有翅孤雌蚜，1997-VI-8，青海（互助县），No.11388，寄主：竹类，陈小琳采。

分布 青海（互助）。

生物学 寄主植物为竹类，在叶片背面取食，造成叶片枯黄。

(67) 竹梢凸唇斑蚜 *Takecallis taiwanus* (Takahashi, 1926) (图158, 图版III)

Myzocallis taiwanus Takahashi, 1926: 160.

Therioaphis tectae Tissot, 1932: 11.

Takecallis taiwanus (Takahashi): Stroyan, 1964: 34; Hille Ris Lambers, 1965: 202; Eastop, 1966: 520; Higuchi, 1968: 30; Higuchi, 1972: 36; Zhang *et* Zhong, 1983: 157; Tao, 1990: 134; Zhang, 1999: 233; Qiao *et* Zhang, 2004 (in press).

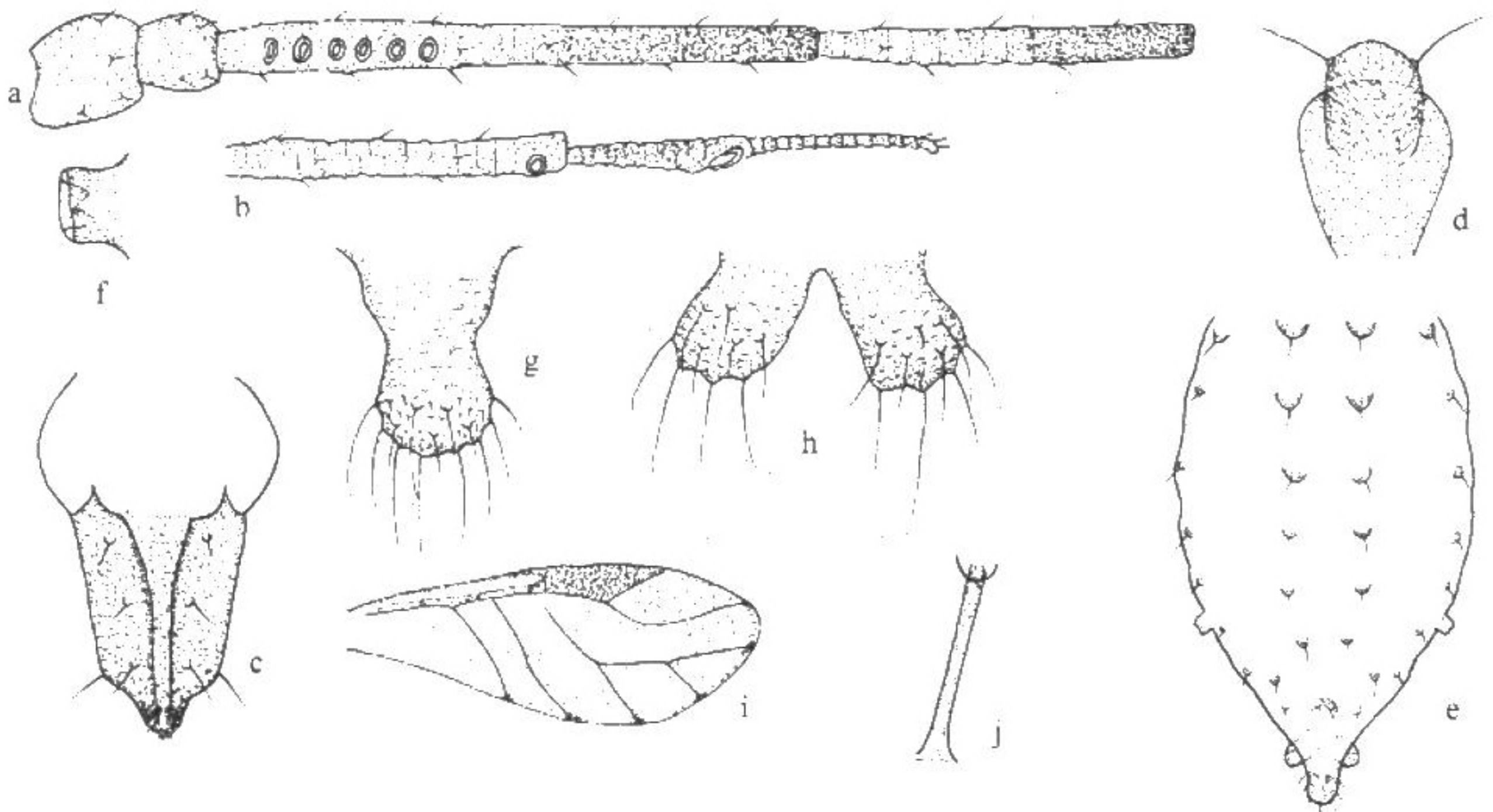


图158 竹梢凸唇斑蚜 *Takecallis taiwanus* (Takahashi)

有翅孤雌蚜 (alate viviparous female)

a. 触角节 I—IV (antennal segments I—IV); b. 触角节 V—VI (antennal segments V—VI); c. 喙节 IV + V (ultimate rostral segment); d. 唇基凸起 (finger-like tubercle on clypeus); e. 腹部背面观 (dorsal view of abdomen); f. 腹管 (siphunculus); g. 尾片 (cauda); h. 尾板 (anal plate); i. 前翅 (fore wing); j. 体背毛 (dorsal seta of body)。

特征记述

有翅孤雌蚜 体长卵形，体长2.50mm，体宽0.92mm。活体有两种体色，全绿色或头、胸部淡褐色，腹部绿褐色。玻片标本头部、胸部骨化深色，腹部淡色，无斑纹。

触角黑色，喙稍骨化，足灰黑色，腹管端部 $2/3$ ，尾片、尾板及生殖板灰色。体表无网纹，头部4对毛瘤，每瘤1根刚毛，前部1对最大；前胸背板中毛瘤1对稍突起，各1根短毛；腹部背片I—V中瘤各1对，背片I—II中瘤尤大，呈馒头状，宽度大于触角节I，背片VI—VIII中毛瘤甚小，背片I—VIII每节1对明显缘瘤，各顶端有尖锐刚毛，背片VIII 1对中毛瘤，稍显突起。气门圆形开放，气门片淡色稍突起。无节间斑。体背除中、缘瘤有尖刚毛外，头部中额瘤1对刚毛，腹部背片VIII 1对侧刚毛，腹面多长尖刚毛，背片VIII毛长为触角节III最宽直径0.90倍，头顶毛及腹部背片I缘毛为其0.95—0.72倍。有翅若蚜体背毛长而粗，端顶扇状。胚胎腹管环状，缘毛1根，中毛从前胸背板至腹部背片V呈平行纵行，背片VII毛远离，背片VI和VIII中毛靠近。中额及额瘤稍隆起。触角细长，有微刺横瓦纹，节III基部膨大，全长2.00mm，为体长0.80倍；节III 0.66mm，节I—VI长度比例：12:10:100:61:56:30+28；节I—VI毛数：4、3、15—19、3、1或2、0+0根，节III毛长为该节最宽直径0.41倍。唇基前部有一指状凸起，其上有1对长刚毛。喙极短粗，不达前足基节，节IV+V长等于或短于基宽，为后足跗节II 0.53倍，其长刚毛4—6对。足较短，有小刺突横纹，后足股节0.47mm，稍长于触角节IV；后足胫节0.85mm，为体长0.34倍，毛长与该节直径约等；跗节I毛序：7，7，7。翅脉正常，脉粗黑，两端黑色扩大。腹管短筒形，光滑，全长0.05mm，为基宽0.62倍，约与端宽相等。无缘突，有切迹。尾片瘤状，端半部有小刺突，粗刚毛10—17根，包括1对粗长毛。尾板分裂为两片，各片呈指状，每片有粗长短刚毛10—12根。

观察标本 2头有翅孤雌蚜，1978-VI-6，上海植物园，No.Y2058，寄主：竹，姚瑞良采；4头有翅孤雌蚜，1963-VII-27，四川（灌县），No.402，寄主：竹，张广学和钟铁森采；10头有翅孤雌蚜，1979-V-29，浙江（杭州市），No.Y1666，寄主：石绿竹，严衡元采；8头有翅孤雌蚜，1965-V-17，浙江（杭州市），No.Y 899，寄主：竹，张广学和钟铁森采；7头有翅孤雌蚜，2000-V-12，浙江（杭州市），No.13176，No.13177，No.13178，寄主：雷竹，徐华潮采；12头有翅孤雌蚜，1975-IV-26，浙江（杭州市），No.5485，寄主：竹，张广学采；8头有翅孤雌蚜，1975-IV-29，浙江（杭州市），No.5521，No.5522，No.5523，寄主：苕竹，钟铁森采；6头有翅孤雌蚜，1975-V-4，浙江（杭州市），No.5568，寄主：刚竹 *Phyllostachys bambusoides*，钟铁森采；5头有翅孤雌蚜，1975-V-4，浙江（杭州市），No.5569，寄主：望天竹，钟铁森采；4头有翅孤雌蚜，1975-V-4，浙江（杭州市），No.5570，寄主：苦竹 *Pleioblastus amarus*，钟铁森采；3头有翅孤雌蚜，1975-V-4，浙江（杭州市），No.5578，寄主：刚竹，张广学采；7头有翅孤雌蚜，1975-V-9，浙江（杭州市），No.5659，寄主：小竹，钟铁森采；5头有翅孤雌蚜，1975-VI-12，山东（泰山），No.6001，寄主：小竹，钟铁森采；10头有翅孤雌蚜，1995-IV-13，云南（丽江市），No.10698，寄主：竹，乔格侠采。

分布 上海、江苏、浙江（杭州）、山东（泰山）、四川、云南（丽江）、陕西（西安）、台湾；日本，新西兰，欧洲，北美。

生物学 寄主植物为竹类，如赤竹、青篱竹、刚竹、紫竹、雷竹、石绿竹等。本种发生数量较多，在未伸展幼叶上为害。对幼竹威胁较大，是竹类常见的重要害虫。

(68) 矢竹斑蚜 *Takecallis takahashii* Hsu, 1980 (图 159)

Takecallis takahashii Hsu, 1980. Contr. Aphid Taiwan: 43.

Takecallis takahashii Hsu: Tao, 1990: 136; Qiao et Zhang, 2004 (in press).

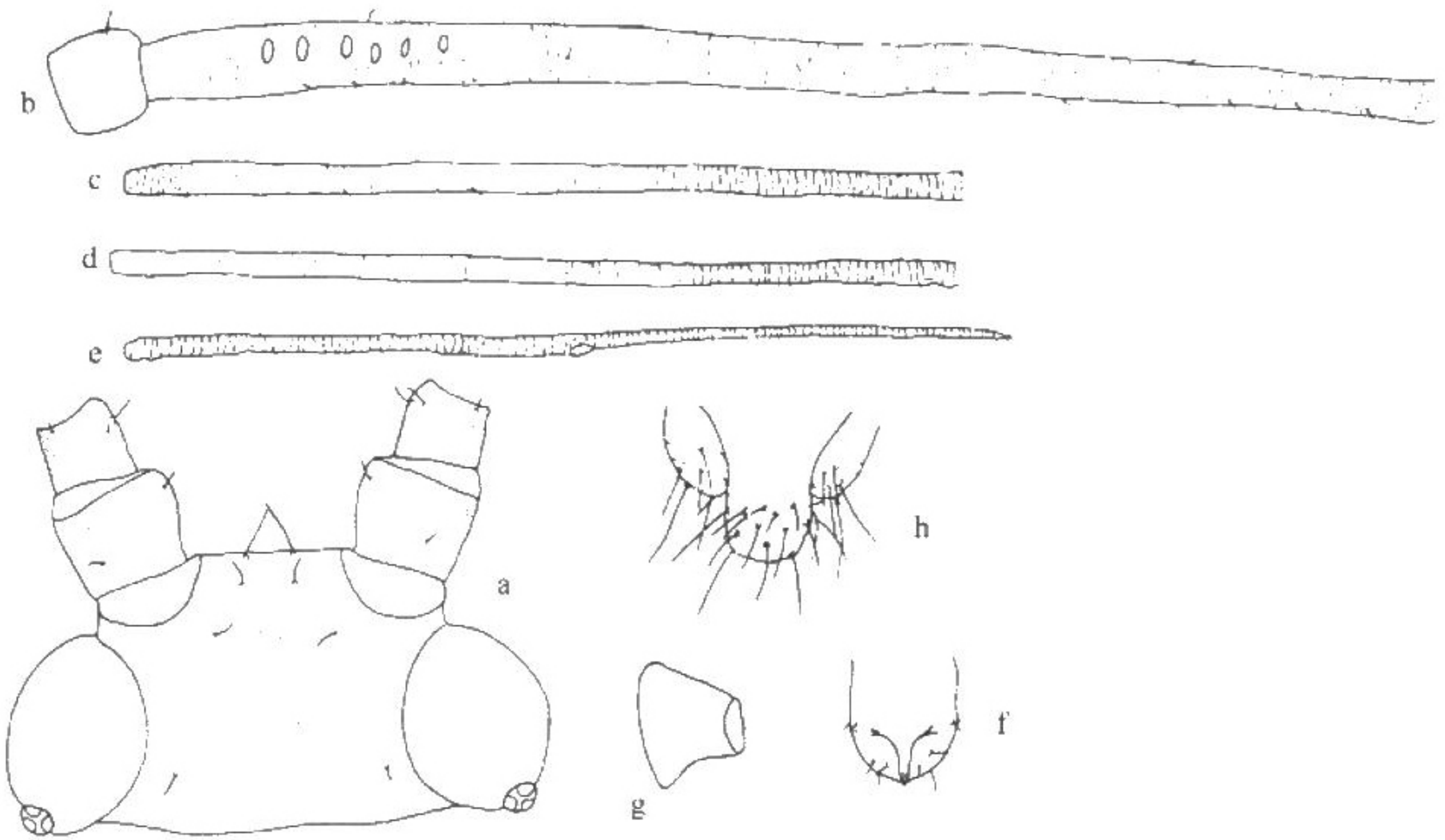


图 159 矢竹斑蚜 *Takecallis takahashii* Hsu (仿 Tao, 1990)

有翅孤雌蚜 (alate viviparous female)

a. 头部背面观及触角节 I—II (dorsal view of head and antennal segments I—II); b. 触角节 II—III (antennal segments II—III); c. 触角节 IV (antennal segment IV); d. 触角节 V (antennal segment V); e. 触角节 VI (antennal segment VI); f. 喙节 IV + V (ultimate rostral segment); g. 腹管 (siphunculus); h. 尾片和尾板 (cauda and anal plate)。

特征记述

有翅孤雌蚜 额瘤不发达。触角 6 节，节 III 黑色，近基部 1/3 有长圆形次生感觉圈 4—10 个，排成一行；节 III—VI 有横纹，触角末节鞭部与基部等长。喙短，达前足基节。头顶与前胸背板中纵斑不明显；中胸背板无斑纹；腹部背片 I—VI 各有 1 对深色、截断形瘤状突起，背片 VII 有 1 对淡色瘤，背片 VIII 仅有 1 个瘤，各瘤顶端有毛 1 根；背片 II—IV 有明显的缘瘤，其他背片的缘瘤仅留痕迹。腹管短，截断形。尾片微瘤状，有毛 10—13 根。尾板两裂片，有毛 14—16 根 (Tao, 1990)。